



**Производитель: NINGBO HENGXING RIVETER MANUFACTURING CO., LTD**  
**Китай, №1115, HUIQIAO ROAD, LANGXIA STREET, YUYAO CITY, NINGBO 315480**

**Пневмо-гидравлический заклепочник  
для резьбовых заклепок М3-М10**

**51912**

**паспорт и инструкция по эксплуатации**

**ВНИМАНИЕ: ДАННАЯ МОДЕЛЬ ИНСТРУМЕНТА ТРЕБУЕТ СМАЗКИ !**



**REVTOOL**

## Меры безопасности, предупреждения

Перед использованием инструмента необходимо прочитать инструкцию.

Перед работой с инструментом наденьте защитные очки и перчатки.

Инструмент был сконструирован таким образом, что бы непрерывный уровень шума, производимого инструментом во время работы, не превышал 80 дБ.

Всегда выключайте подачу воздуха от компрессора перед тем, как приступить к смене оснастки, к очистке или обслуживанию инструмента.

Убедитесь, что шланг подачи воздуха исправен. Нельзя повышать давление питания выше указанного в паспорте для повышения мощности.

При техническом обслуживании или настройке инструмента пользуйтесь инструкциями, описанными в данном руководстве по эксплуатации.

## Технические данные

Вес: 2,1 кг

Размеры: 287x269x98 мм

Рабочее давление: 6,3 бар

Минимальный диаметр воздушного шланга: 6,5 мм

Рабочий ход: 0-6,5 мм

Макс.усилие втягивания: 20,1 кН

## Назначение

В таблице указаны внутренняя резьба резьбовой заклепки и рекомендуемый средний рабочий ход штока инструмента:

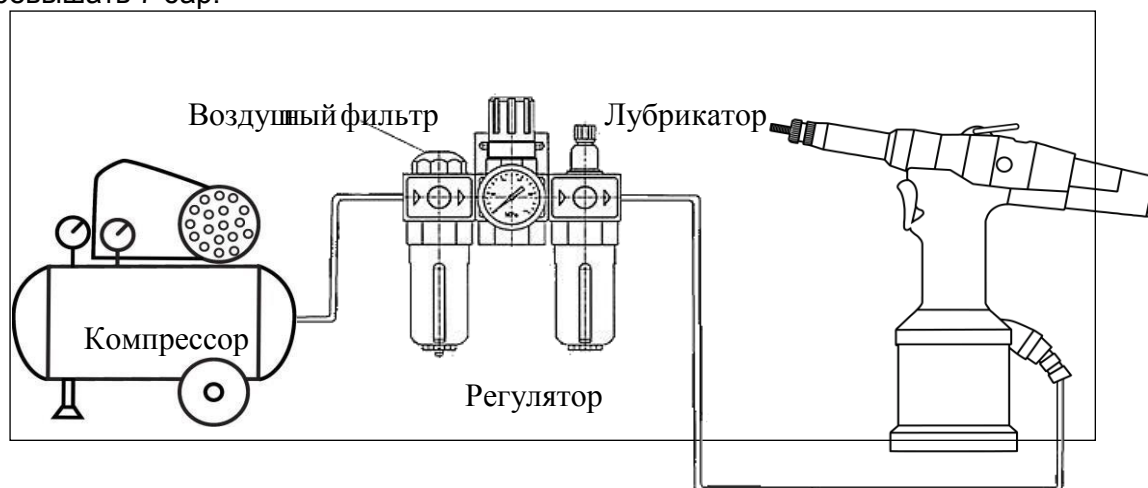
Размер заклепки	Сталь	Алюминий	Нерж.сталь
<b>M3</b>	1,5 - 2,0	1,5	1,5 - 2,0
<b>M4</b>	2,0 - 2,5	2,0	2,0 - 2,5
<b>M5</b>	2,5 - 3,0	2,5	2,5 - 3,0
<b>M6</b>	3,0 - 3,5	3,0	3,0 - 3,5
<b>M8</b>	3,5 - 4,0	3,5	3,5 - 4,0
<b>M10</b>	4,0 - 5,0	4,0	4,0 - 5,0

## Работа с инструментом

Заклепочный инструмент 51912 – высокопроизводительный инструмент для установки заклепок, идеально подходит для использования на сборочных линиях, мало весит и работает с большой скоростью.

## Рекомендованное рабочее давление.

Данный инструмент работает от компрессора. Используйте блок подготовки воздуха, это сведет вероятность поломки к минимуму и продлит срок службы инструмента. Давление воздуха не должно превышать 7 бар.



## Требования по очистке воздуха

Инструмент предназначен для работы от источника сжатого воздуха. Требуется применение блока подготовки воздуха с регулятором давления, это обеспечит инструменту долговечность и снизит до минимума неполадки в его работе. Удостоверьтесь, что сжатый воздух поступает в инструмент чистый и сухой, с небольшим количеством лубрикаторного масла. Наличие конденсата и загрязнений могут вызвать поломку инструмента.

Класс загрязнений сжатого воздуха должен соответствовать ISO 8573-1, необходимые параметры указаны в таблице:

Класс загрязненности	Максимальное остаточное содержание масла, мг/м <sup>3</sup>	Максимально допустимое остаточное содержание твердых частиц		Максимальное остаточное содержание влаги, г.м.куб. / точка росы сжатого воздуха, град.С
		Размеры частиц, мкм	Кол-во частиц, мг/м <sup>3</sup>	
2	0,1	1	1	0,117 / -40

## Регулировка инструмента

1. Присоедините инструмент к сети сжатого воздуха. Инструмент будет готов к работе после холостого цикла.

2. Перед началом установки резьбовой заклепки следует отрегулировать правильный вылет резьбового штока (смотри Рис.1)

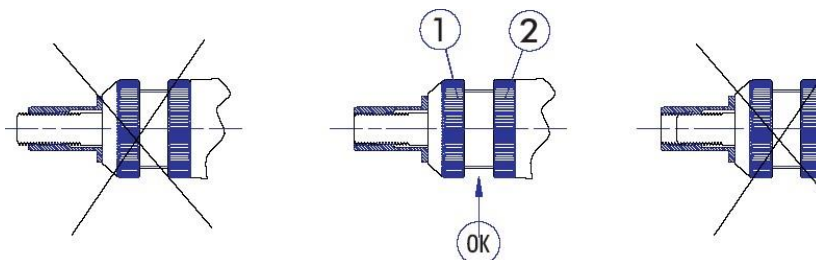


Рис.1

Для регулировки правильного вылета используйте регулировочную муфту (1) и контргайку регулировочной муфты (2). Торец резьбового штока должен быть на одном уровне с торцом резьбовой заклепки.

3. Наживите по резьбе штока резьбовую заклепку, затем, оказывая осевое давление на шток надавите на заклепку (Рис.2). Двигатель заклепочника начнет вращаться и шток вкрутится внутрь заклепки.

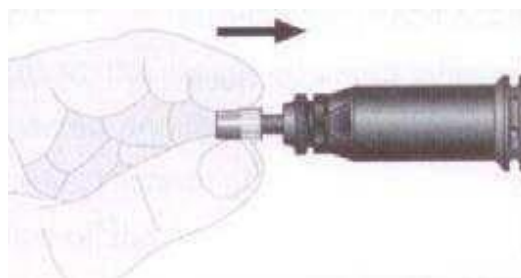


Рис.2

4. Вставьте заклепку в отверстие детали (1) (Рис.3)

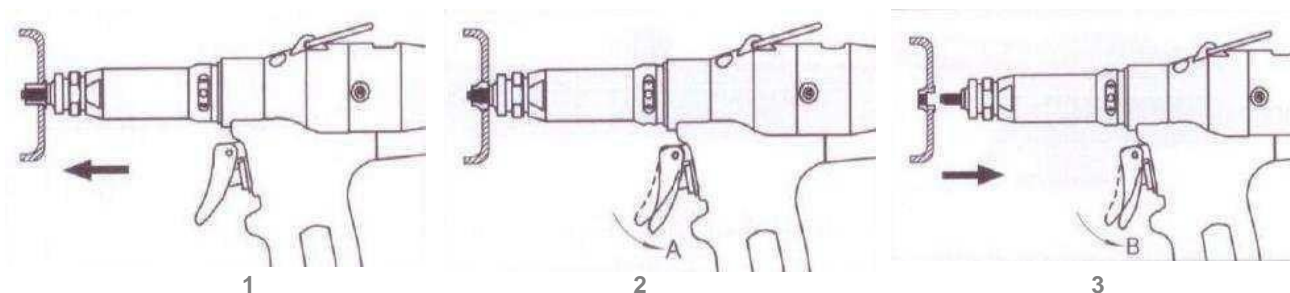


Рис.3

5. Нажав на курок инструмента до середины хода (в положение А), заклепка деформируется (2)

6. Удерживая, нажмите на курок сильнее, до конца его хода (в положение В) (3), резьбовой шток начнет вращаться в обратную сторону, и выкрутится из заклепки. Двигатель автоматически остановится. В случае, если шток заклинило, необходимо его выкрутить вручную, при помощи регулировочного ключа (Рис.4)

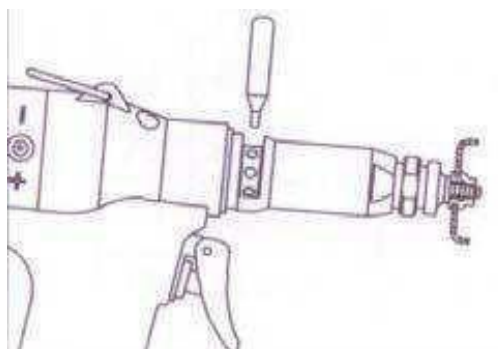


Рис.4

### Регулировка рабочего хода

С помощью регулировочного ключа отрегулируйте необходимую величину деформации заклепки.

При перемещении кольцевой гайки на «+» ход увеличивается, а при перемещении на «-» ход уменьшается (Рис.5)

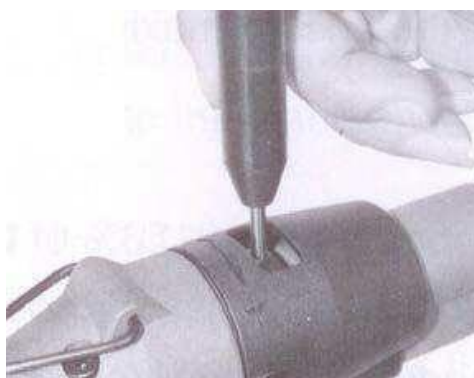


Рис.5

## Смена резьбового штока и регулировочной втулки

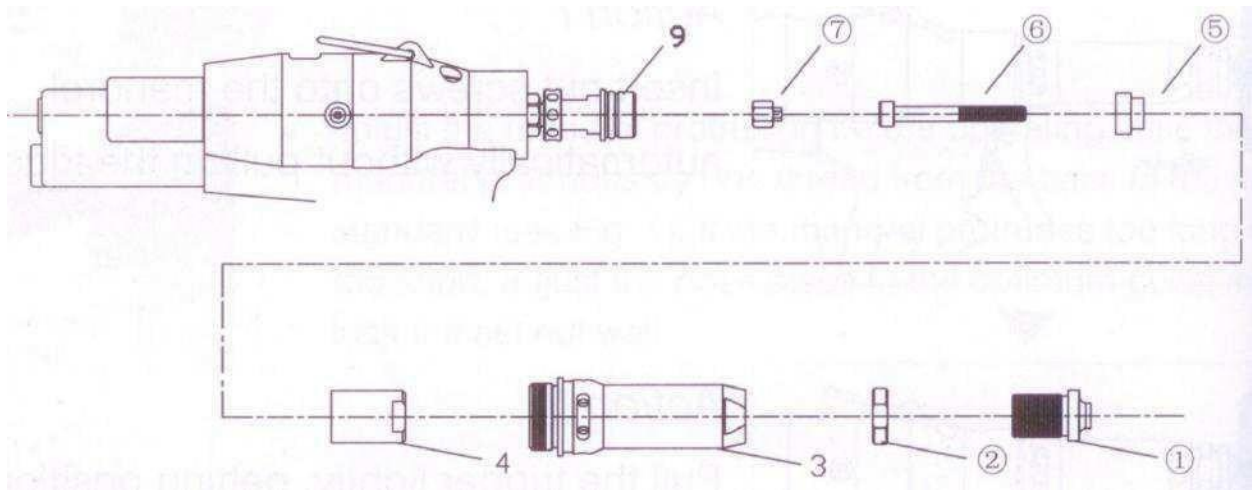


Рис.6

- 1) Отсоедините заклепочный инструмент от питания сжатым воздухом.
- 2) Демонтируйте части от (1) до (9) (см. Рис.6).
- 3) Выкрутите регулировочную втулку (1) и замените на требуемый размер
- 4) Выкрутите головку инструмента (3) при помощи ключа
- 5) Зафиксируйте муфту (9) при помощи ключа, выкрутите внутренний-цилиндр (4)
- 6) Замените шестигранный адаптер (7), резьбовой шток (6), адаптер штока (5) на требуемый размер.
- 7) Для выполнения монтажа выполняйте операции в порядке, обратном порядку демонтажа, и постарайтесь крепко накрутить внутренний-цилиндр (4) на муфту (9).

## Доливка масла

Если вы заметите уменьшение рабочего хода, проверьте уровень масла и долейте при необходимости (сначала получите консультацию в авторизованном сервисном центре!)

1. Отсоедините заклепочный инструмент от питания сжатым воздухом.
2. Выкрутите винт используя шестигранный ключ.
3. Наполните шприц для доливки масла на 50% его объема.
4. Накрутите шприц на инструмент (Рис.7)
5. Плавно долейте масло в инструмент, пока не почувствуете увеличение давления. Лишнее масло вытечет, когда вы отсоедините шприц от инструмента.
6. Заверните и затяните винт.

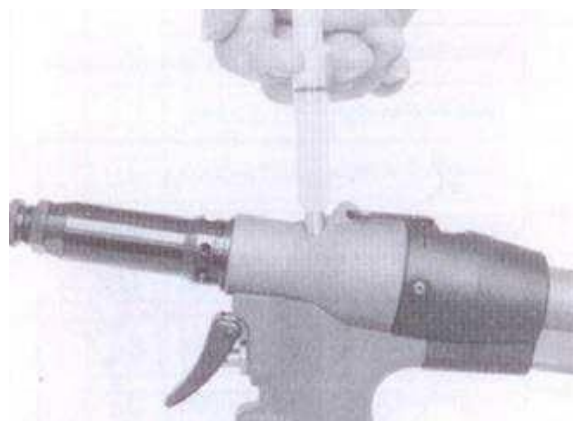


Рис.7

## Гарантийные обязательства

Для успешного использования и обслуживания инструмента, при приобретении проверьте отсутствие внешних повреждений, ознакомьтесь с его назначением, техническими характеристиками, правилами эксплуатации, обеспечьте сохранность чека или накладной УПД, гарантийного талона и настоящего руководства по эксплуатации. Убедитесь в наличии на гарантийном талоне даты продажи, штампа продавца, подписи покупателя. Подпись покупателя на гарантийном талоне подтверждает ознакомление с руководством по эксплуатации инструмента, ознакомление и согласие с условиями гарантии.

Гарантийный срок на изделие составляет 12 месяцев со дня продажи.

Все претензии по качеству рассматриваются только при наличии правильно заполненного оригинального гарантийного талона, товарного (кассового) чека или УПД, подтверждающих дату продажи.

Неисправности, возникшие по вине изготовителя, в течение гарантийного срока устраняются сервисным центром бесплатно, во всех остальных случаях может быть проведен платный ремонт.

Гарантия не распространяется на быстроизнашиваемые части изделия, имеющие естественный ограниченный срок службы, а также на дефекты, возникшие в результате нормального износа деталей инструмента; при наличии повреждений, возникших в результате неправильной эксплуатации, применения инструмента не по назначению, использования ненадлежащей оснастки, нарушения требований настоящего руководства, подключение к воздушной магистрали с параметрами, отличными от упомянутых в данной инструкции по эксплуатации; неправильного хранения и транспортировки, а также при наличии признаков самостоятельного вскрытия или ремонта.

Инструмент автоматически снимается с гарантии при эксплуатации без фильтр-группы FRL (без блока подготовки воздуха)

**Гарантия не распространяется на естественный износ изделия и его частей в результате эксплуатации (резьбовые штоки, регулировочные втулки, сменные адаптеры).**

### **Перечень ошибочных действий персонала, приводящих к неисправности или аварии** Запрещается:

- производить вскрытие и разборку инструмента (кроме как для смены резьбовых штоков),
- самостоятельно производить доливку масла, не получив квалифицированную консультацию от менеджера или мастера сервисного центра по правильной технологии прокачивания гидравлического контура и доливки масла,
- превышать давление на входе в инструмент свыше 7 бар,
- подключать инструмент к воздушной магистрали без Блока подготовки воздуха.

### **Действия персонала в случае обнаружения неисправности или аварии**

При обнаружении неисправности немедленно прекратить работу и сдать инструмент в ремонт. В процессе проведения обслуживания и ремонта необходимо использовать только оригинальные запасные части и детали REVTOOL.

## **Хранение**

Рекомендуется хранить и транспортировать инструмент в специальной упаковке (кейсе) или иным способом, обеспечивающим защиту от загрязнения, повреждений, воздействия влаги, прямых солнечных лучей, высоких температур или резкого их изменения. Храните пневматическую бормашину в сухом отапливаемом, вентилируемом помещении, защищённом от проникновения паров кислот, щелочей и пылеобразивных веществ, при температуре не ниже +5С и относительной влажности не более 70%.

Если инструмент долго не будет использоваться, необходимо произвести его консервацию: смазать тонким слоем масла металлические детали, упаковать в штатную коробку. Хранить вдалеке от влаги и высоких температур. Срок хранения не ограничен.

## **Утилизация инструмента**

Не сжигайте и не выбрасывайте непригодный к использованию и не подлежащий восстановлению инструмент и принадлежности к нему в бытовой мусор, они подлежат утилизации согласно действующим правилам защиты окружающей среды.

Потребителю необходимо обратиться в местную государственную администрацию для получения детальной информации о месте и способе экологически безопасной утилизации. Потребуется разобрать устройство, разделив все компоненты по типу материалов (алюминий, сталь, пластик и др.) а затем утилизировать отходы в соответствии с действующим законодательством.





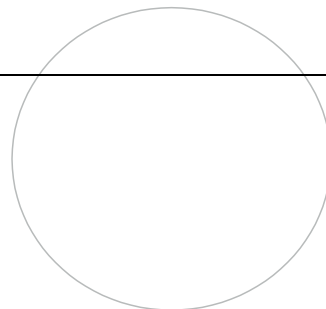
# REVTOOL

## Гарантийный талон

Инструмент 51912 серийный номер \_\_\_\_\_

Дата продажи \_\_\_\_\_ Товар отпустил \_\_\_\_\_

**Товар получил в полной комплектности.  
Видимых повреждений нет.  
С условиями гарантии ознакомлен.**



Подпись представителя  
покупателя \_\_\_\_\_ ФИО \_\_\_\_\_

### Гарантийные обязательства:



- \* Гарантийный срок составляет 12 месяцев со дня продажи, при условии соблюдения потребителем правил эксплуатации и хранения, изложенных в паспорте или инструкции.
- \* Все претензии по качеству рассматриваются только после проверки изделия в сервисном центре.
- \* Условия гарантии предусматривают бесплатную замену деталей и узлов инструмента, в которых обнаружен производственный дефект.
- \* Транспортные расходы не входят в объем гарантийного обслуживания.

### Гарантия не распространяется:

- на части изделия, имеющие естественный ограниченный срок службы, а также на дефекты, являющиеся следствием естественного износа;
- при использовании инструмента в воздушной линии без FRL (без блока подготовки воздуха);
- при наличии механических повреждений;
- при наличии признаков самостоятельного вскрытия или ремонта.

Гарантийный ремонт осуществляется по адресу:

**620049, г. Екатеринбург, ул. Первомайская 109, оф. 406, ООО «Прума.ру».**

**Телефон: 8-800-555-09-97, E-mail: service@pruma.ru**

<p><b>Талон №1</b> Сдано в ремонт _____  Выполнены работы _____ _____  Дата получения _____  Подпись мастера _____</p>	<p><b>Талон №2</b> Сдано в ремонт _____  Выполнены работы _____ _____  Дата получения _____  Подпись мастера _____</p>
--	--